

LA GAZETTE DES CHIROS



NUMÉRO 7 novembre 2011
ISSN 1950-5639

Bulletin de liaison de l'association "Groupe Chiroptères Pays de la Loire"

Bilan moral en guise d'éditorial par le président

Dans les statuts du Groupe Chiroptères Pays de la Loire, l'association se donne les missions suivantes :

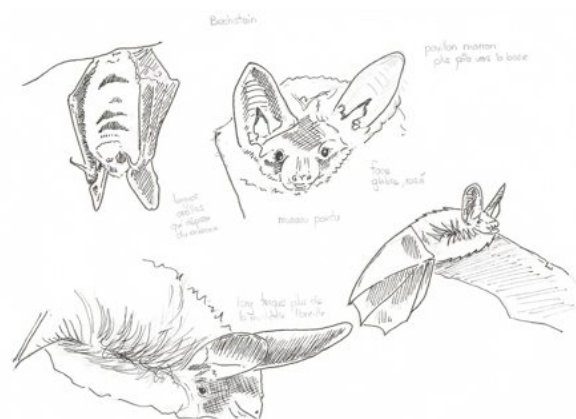
- regrouper les naturalistes et les structures naturalistes de la région Pays de la Loire s'intéressant aux Chiroptères ;
- permettre la diffusion de l'information à ses membres ;
- réaliser des expertises, recherches, enquêtes (recensement, atlas de répartition) sur ces animaux ;
- publier ces travaux dans des revues scientifiques ;
- informer le public et le sensibiliser à la protection de ces mammifères (sorties, conférences, plaquettes...);
- proposer des mesures de protection des sites importants pour la survie des espèces de Chiroptères ;
- mettre en œuvre des moyens propres à assurer efficacement la protection des espèces de Chiroptères y compris en intentant des actions en justice ;
- être le représentant régional du Groupe Chiroptères de la Société Française d'Étude et de Protection des Mammifères (SFPEM).

Faisons un peu le point !

Suite page 2 et 3

Sommaire

| | |
|---|----|
| Editorial | 1 |
| Nouvelles des départements : | |
| Loire-Atlantique | 3 |
| Maine-et-Loire | 5 |
| Mayenne | 10 |
| Sarthe | 10 |
| Vendée | 11 |
| Histoire d'un projet : le Pont Béranger | 13 |
| Photo mystère | 14 |
| Assemblée générale | 15 |
| Rapport d'activités | 16 |
| Bulletin d'adhésion | 17 |



Murin de Bechstein (dessin François Cudennec)

Courrier électronique : contact@chauvesouris-pdl.org
Site internet : <http://www.chauvesouris-pdl.org/>

Le choix de regrouper et, disons-le, de fédérer les associations naturalistes œuvrant pour la connaissance et la protection des chauves-souris s'est concrétisé à l'occasion de l'assemblée générale du 28 novembre 2009 à Savennières (49), après une année de reconstruction de l'association.

Deux ans après, la LPO Vendée, Les Naturalistes Vendéens, la LPO Anjou, le CPIE Loire et Mauges, le CPIE Vallées de la Sarthe et du Loir, le Groupe des Naturalistes de la Loire-Atlantique et Mayenne Nature Environnement constituent le collège associatif. Ils s'associent au collège individuel constitué à ce jour de 9 passionnés des chauves-souris, eux-même impliqués à l'échelle de leur département.

Ces deux collèges se réunissent au moins 4 fois par ans à l'occasion de conseils d'administration. Ils échangent toute l'année via la liste de discussion CA_GCPDL@yahoogroupes.fr.

Désormais des questions d'enjeux d'ordre régional sont abordées et discutées. Dans le débat, chacun s'appuie sur son savoir, son expérience personnelle et sur sa connaissance des problématiques locales, départementales et régionales, tant sur les chauves-souris que sur la vie associative.

Le plan d'action régional volant désormais de ses propres ailes, la thématique qui a cette année le mieux bénéficié de cette richesse est la déclinaison de la méthode d'attribution de l'avis du GCPDL à toute demande de dérogation pour la capture de chauves-souris, et surtout sa mise en place.

De même, le travail d'équipe du Groupe chiroptères Pays de la Loire a permis la création d'un site internet régional <http://chauvesouris-pdl.org/> et le lancement du programme Natusius.

La plaquette régionale « Connaître et protéger les chauves-souris en Pays de la Loire » est réactualisée avec l'ensemble des liens régionaux et départementaux mis en place pour informer le public.

Cette transversalité favorise aussi le développement de l'action à l'échelle départementale en s'appuyant sur l'acquis des départements voisins.

De la même manière, des sujets d'ordre national sont abordés grâce à un administrateur au rôle particulier : le coordinateur régional. Désormais les chiroptérologues des Pays de la Loire peuvent s'associer à la réflexion nationale par l'entremise de ce dernier. De son côté, la SFEPM peut s'appuyer sur notre regard régional. Pour formaliser cet échange de bons procédés, le GCPDL a signé la Convention de partenariat et cadre de travail entre la SFEPM et les Groupes Chiroptères régionaux et locaux.

Aujourd'hui, le Groupe Chiroptères Pays de la Loire peut faire figure d'interlocuteur régional auprès des services de l'État, des administrations et des collectivités territoriales. Ainsi le GCPDL s'est assuré cette année d'être représenté dans l'ensemble des COPIL Natura 2000 de manière à favoriser la conservation des Chiroptères. Il est aussi associé à l'ensemble des conventions de protection signées avec les particuliers ou les collectivités.

Le GCPDL est devenu une association structurée à la fois dans sa forme (son fonctionnement) et dans son fond (ses prérogatives). Grâce à ce cadre, elle peut désormais développer d'autres volets tant que des forces vives peuvent en assumer la tâche.

Vous lirez à nouveau la Gazette des chiros, dans son format numérique. Elle se fera le relais des activités et réflexions du GCPDL mais aussi des actions menées plus localement par les individus ou les associations membres.

Le site internet va pouvoir s'étoffer d'actualités aussi bien croustillantes que pertinentes mises en lignes par des référents locaux.

En conclusion, le Groupes Chiroptères Pays de la Loire regroupe bien les naturalistes et les structures naturalistes de la région Pays de la Loire œuvrant sur les Chiroptères grâce à ses membres et son conseil d'administration bien étoffé.

Il permet de diffuser de l'information à ses membres par son site internet et sa gazette.

L'ensemble de son travail aboutit à informer le public et à le sensibiliser à la protection de ces mammifères.

A l'initiative du Plan régional d'action et signataire de conventions de protection de sites, il propose des mesures de protection des sites importants pour la conservation des Chiroptères.

L'association est aussi le représentant régional du Groupe Chiroptères de la Société Française d'Étude et de Protection des Mammifères (SFEPM).

Enfin, l'association a initié une enquête collective sur la Pipistrelle de Natusius, avec comme objectif de mieux cerner sa répartition et de mieux comprendre sa phénologie à l'échelle de la région.

Ainsi, tous les objets de l'association ont au moins une application sauf la publication de travaux dans des revues scientifiques. Mais il faut bien se laisser une marge de progression.

2011 a été le prolongement et l'aboutissement d'un long chantier de structuration du Groupe chiroptères Pays de la Loire. La communauté chiroptérologique peut se féliciter de pouvoir s'appuyer sur une telle association. Mais les membres du Groupe Chiroptères Pays de la Loire doivent plus que jamais rester vigilants dans le suivi des missions, des projets. Ils doivent continuer d'être présents aux réunions du conseil d'administration. Ils doivent rester actifs et constructifs dans les échanges permanents. Le Groupe Chiroptères Pays de la Loire ne doit pas aussi oublier ses membres qui devraient à l'avenir s'impliquer aussi dans le développement de ce réseau régional.

Tout cela a été une chouette aventure, et il est bon de penser que ce n'est que le début...

Laurent Gouret

Les nouvelles des départements

Loire-Atlantique :

Le Groupe Chiroptère de la Loire-Atlantique (GC44) rassemble l'ensemble des naturalistes membre du GNLA (Groupe Naturaliste de la Loire-Atlantique), passionnés des chauves-souris dans ce département ainsi que les associations ayant pour même thème de travail et passion que sont le GMB : Groupe Mammalogique Breton, Bretagne Vivante SEPNEB, le CORELA : Conservatoire Régional des rives de la Loire et des ses affluents et beaucoup d'autres associations locales comme l'EDENN, s'intégrant au département de la Loire-Atlantique.

Depuis maintenant, 2 ans, le GC44 œuvre à la mutualisation des tâches inhérentes au monde des Chiroptères en Loire-Atlantique, vaste territoire de 6800 km², très différent d'un point à un autre.

Le GC44 organise la répartition des actions en motivant le plus grand nombre de personnes possible sur ce territoire par l'actualisation annuelle de ses cartes de référent par lieu géographique garantissant ainsi une veille sur les sujets aussi sensibles et divers que sont les suivis hivernaux et estivaux, la remontée d'informations sur les actions menées localement par tel ou tel, via le forum du GC44, la répartition des appels « SOS-INFO CHIRO », avec une demande systématique d'un retour concernant les actions mise en place à la suite d'un déplacement sur le terrain pour les SOS, signature de conventions, ainsi que la tenue d'une Base de Données dédiée aux Chiros, et bientôt, nous l'espérons, reprise sur une base de données plus conséquente...

Les différents acteurs et leur mise en relation assurent et garantissent une diffusion globale de l'information ainsi qu'une mise en commun des trouvailles diverses de chacun donnant ainsi une plus grande visibilité de l'action chiroptérologique en Loire-Atlantique.

Découvertes :

- 36 colonies de reproduction dont 10 d'espèces prioritaires (Annexe II de la directive Habitat Faune Flore) ;
- La plus importante colonie de Grands Murins de Loire-Atlantique à Ancenis ;
- Une colonie mixte de Grands Rhinolophes et Murins à oreilles échancrées d'importance régionale à Bouzillé (49) ;
- Deux colonies de Petits Rhinolophes situées dans des contextes paysagés très défavorables ont fait l'objet d'une étude de territoires de chasse afin mettre en place des mesures de protection de ces derniers ;
- 1ère colonie de Murins à oreilles échancrées (château d'Orvault) en photo ci-dessous ;



Murins à oreilles échancrées du château d'Orvault

- 1 colonie de Grands Murins (20-30) à St Etienne-de-Montluc ;
- 1 colonie de Grands Murins à Jans ;
- 1 colonie de Noctules de Leisler, dans une branche, à St Mars-la-Jaille ;
- 1 colonie de Noctules de Leisler, à Ancenis, avec 14 femelles.

Protection et conservation :

- 2 stagiaires, Margaux et Anya (1 CORELA, 1 GMB) ont prospecté les édifices communaux et privés sur près d'une centaine de communes du département
- Mise en place d'Arrêtés Préfectoraux de Protection de Biotope prévus sur 7 communes (colonie Grands Murins ou Murins à oreilles échancrées) .

Maine-et-Loire et Loire-Atlantique :

Les chauves-souris dans la vallée de la Loire

Depuis 2009, le CORELA a entrepris dans le cadre de la déclinaison régionale du PNA Chiros et avec le concours de la DREAL Pays de la Loire, du Conseil Régional, et des départements 44 et 49, un inventaire des sites de reproduction de chiroptères sur les communes riveraines de la vallée de la Loire entre Saint-Nazaire et Montsoreau.

L'inventaire a plus particulièrement visé les bâtiments communaux et les ponts et dans une moindre mesure les demeures bourgeoises et les châteaux. Ces visites systématiques ont été complétées par un appel à témoignage du grand public.

À l'heure actuelle, 5 des 7 communes ont donné un avis favorable à la mise en place d'APPB. Trois APPB sont en cours, par inclusion en site Natura 2000 (6 colonies).

Il y a aussi des signatures de conventions (3 en cours et 1 signée), accompagnées du suivi de ces sites et de l'aménagement de la dizaine de bâtiments publics ayant abrité d'importantes colonies désormais disparues.

SOS – Info chiro en 44 :

Un grand merci aux membres du GC44, pour le travail réalisé cette année 2011, avec la prise en compte et les suivis mis en place sur plus d'une vingtaine de SOS-Info Chiros...

Philippe Proux

Les 3 années d'inventaire ont permis la découverte de 36 colonies de reproduction dont 10 d'espèces prioritaires (Annexe II de la directive Habitat Faune Flore).

On citera particulièrement la découverte de la plus importante colonie de Grands Murins de Loire-Atlantique à Ancenis et celle d'une colonie mixte de Grands Rhinolophes et Murins à oreilles échancrées d'importance régionale à Bouzillé (49). Deux colonies de Petits Rhinolophes situées dans des contextes paysagés très défavorables ont fait l'objet d'une étude de territoires de chasse afin de mettre en place des mesures de protection de ces derniers.



Colonie mixte de Grands Rhinolophes / Murins à oreilles échancrées de Bouzillé

L'heure est désormais à la protection réglementaire par APPB (3 en cours), par inclusion en site Natura 2000 (6 colonies) et à la signature de conventions (3 en cours et 1 signée).

Maine-et-Loire :

Les chauves-souris dans les Mauges

Dans le cadre du PNA Chiroptères, le CPIE Loire et Mauges a accueilli durant 6 mois un stagiaire de Master 2 (Dorian Gravier) pour la recherche de gîtes à Grand Murin et Murin à oreilles échancrées dans le quart sud-est des Mauges (12 communes), un territoire encore mal connu sur le plan chiroptérologique. En parallèle, il a participé à la mise en place d'un week-end de prospection début juillet. Ce week-end a permis de mobiliser 17 personnes pour la recherche de colonies. Le fruit de son stage et du week-end est la découverte de pas moins de 33 colonies pour la plupart de pipistrelles ou de sérotines. Un Murin à oreilles échancrées équipé durant le week-end n'a pas été retrouvé, ayant réussi à arracher son émetteur. Par ailleurs, une colonie de Grand Rhinolophe et une colonie de Murin de Natterer ont été découvertes. Ce sont deux espèces aux faibles effectifs sur le territoire des Mauges. Sept conventions ont également été signées avec des propriétaires. Durant le week-end de prospection, on notera la capture d'une femelle allaitante de Murin d'Alcathoe en forêt de Nuaille.



Murin d'Alcathoe (aquarelle François Cudennec)

Ceci s'accompagnera du suivi de ces sites et de l'aménagement de la dizaine de bâtiments publics ayant abrité d'importantes colonies désormais disparues (le plus souvent par fermeture des accès) qui ont été découverts lors de l'inventaire...

Denis Lafage



Murin de Natterer (aquarelle François Cudennec)

En dehors de ces prospections ciblées, une colonie de Noctule commune (peut-être mixte avec la Noctule de Leisler, à révéfier en 2012) en bâti a été découverte sur la commune du Marillais. Au minimum 168 individus ont été comptés en sortie de gîte par Pascal Bellion et Tiphaine Heugas. Cette colonie en bâtiment serait la première pour la région de cette espèce essentiellement arboricole.

Suite à la capture en 2010 de plusieurs individus de Murin d'Alcathoe sur la commune de La Chapelle-Saint-Florent, une femelle allaitante a été équipée d'un émetteur lors d'une capture cet été afin de repérer l'un des arbres-gîtes. Quatre individus de l'espèce ont été capturés le 3 août et l'arbre a été trouvé le lendemain avec Aurélien Ménoury, à moins de 30 mètres du site de capture. On estime à une dizaine le nombre d'individus présents dans l'arbre. Une démarche est en cours auprès des propriétaires afin de protéger les arbres gîtes potentiels.

Loïc Bellion

Opération gîtes à chauve-souris

La Maison de la Nature de l'étang des Noues à Cholet (Comité Animation Enfance) a investi dans des gîtes à chauve-souris (18 de 3 modèles différents). Naturellement, elle a fait appel à Mauges Nature pour la pose et le suivi que nous ferons conjointement (convention en cours entre les 2 structures).

Le vendredi 13 mai 2011, nous étions 4 pour installer 12 de ces gîtes en béton le long des arbres dans le secteur du CAE de la forêt de Nuaille. C'est une opération périlleuse puisque l'installation idéale doit se faire entre 4 et 6 mètres de haut et qu'un des modèles pèse 18kg.

Après inspection, nous avons sélectionné 3 sites, le premier un peu à l'intérieur de la forêt, le second en bordure d'une clairière et le dernier en lisière. Les 2 premiers sites sont installés ce même jour et le dernier quelques jours plus tard.

Nous espérons que ces gîtes seront utilisés par les chauves-souris pour la reproduction. La Maison de la Nature et Mauges Nature s'engagent à les contrôler (4 fois par an, 1 par saison) et à publier les résultats.

Jean Do Vrignault



Pose de gîte par Mauges Nature en forêt de Nuaille

Un été à la poursuite des chauves-souris...

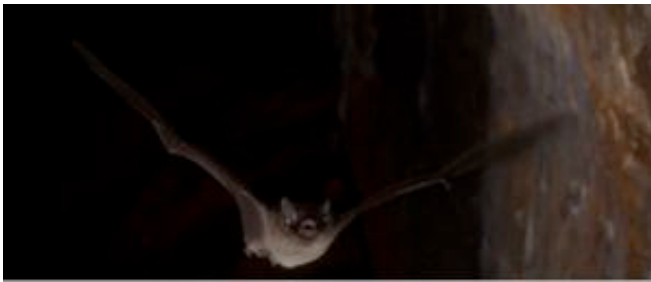
Dans la suite logique de l'importante mobilisation de 2010 sur la thématique des Chiroptères, l'été 2011 a vu la mise en place d'une saison particulièrement dense. En dehors des habituels suivis et découvertes de colonies de mise bas, de quelques signatures de conventions, et d'aménagements nécessaires de-ci de-là, **les radiopistages ont largement occupé les bénévoles, stagiaires et salariés chiroptérologues**. Ainsi, au total, ce sont une trentaine de nuits entre juin et juillet que ces noctambules ont consacré à la télémétrie de nos mammifères volants menacés.



Radiotrack forestier

En résumé, le principe est simple : il s'agit d'équiper avec un émetteur minuscule (moins de 5% du poids de l'animal) plusieurs individus et de les suivre pendant toute leur période d'activité (donc toute la nuit). Les résultats obtenus permettent ensuite de proposer des actions concrètes pour la protection des espèces, de leurs colonies et de leurs habitats.

Année 2 à Savennières : ou les imprévisibles chauves-souris



Murin à oreilles échancrées (photo David Sarrey)

L'étude par télémétrie de la populeuse colonie de mise bas de Savennières a été ponctuée de très nombreux rebondissements. En effet, les deux sessions de 10 jours (avant mise bas et après mise bas) n'ont rien eu à voir avec l'unique session de l'été 2010 (fin d'allaitement).

Ainsi, début juin, une météo très orageuse a compliqué les suivis, et montré que les femelles allaient surtout chasser à l'abri des stabulations, riches en mouches. Nous aurions préféré qu'elles nous emmènent comme en 2010 vers les ripisylves, les boires, les boisements alluviaux et les boisements caducifoliés. Des problèmes techniques sont ensuite apparus : colle défectueuse, émetteurs fragiles... Néanmoins, le suivi a pu avoir lieu et a même permis de prouver les échanges avec une autre colonie située à 7 km de là ! La session de début juillet a encore été plus compliquée : la colonie avait décidé de mettre les voiles sans laisser son adresse ! Difficile dans ces conditions de les équiper de leur petit « sac à dos avec antenne ». Finalement, en couplant un suivi d'une colonie proche et la redécouverte de la colonie d'origine, les résultats semblent tout de même exploitables.

Espérons que les éléments fournis par ces 3 sessions permettront **la mise en place d'actions concrètes : maintien, voire recréation de milieux boisés humides, protection des colonies de mise bas, sensibilisation des agriculteurs et alternatives aux biocides (vermifuges en particulier)...**

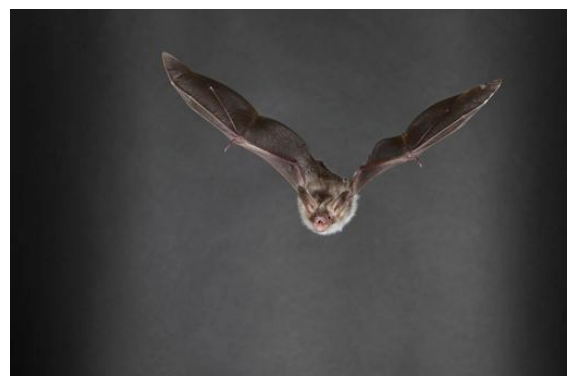
Suivi à vélo des Chauves-souris forestières à l'Isle Briand et à Chandélais

Deux sessions visant à l'amélioration des connaissances et à la protection des territoires des Chiroptères forestiers les plus exigeants ont eu lieu en juin et juillet. Étant donné leur faible rayon d'action, l'utilisation de bicyclettes a été testée avec succès pour les poursuivre sur leurs territoires.

L'une de ces sessions a vu 3 femelles allaitantes suivies sur le territoire boisé, propriété du Conseil Général de Maine-et-Loire, de **l'Isle Briand au Lion d'Angers** fin juin. Ce radiopistage a permis d'identifier une dizaine d'arbres gîtes, de **trouver les premières colonies angevines de mise bas de Murin d'Alcathoe et de Murin de Bechstein, ainsi que d'observer les types d'habitats forestiers utilisés. L'ensemble des arbres découverts seront maintenus et complétés par la création d'îlots de sénescence dans les secteurs les plus densément utilisés comme territoires de chasse** sur ce site exceptionnel du fait de sa diversité et la densité du peuplement chiroptérologique.



Murin d'Alcathoe (photo David Sarrey)



Murin de Bechstein (photo Louis-Marie Préau)

L'autre « track » concernait la forêt domaniale de Chandelais et a été mené en partenariat étroit avec l'ONF, en amont du renouvellement du plan d'aménagement du massif. Six individus des espèces connues pour être les plus exigeantes, ont été capturés, équipés et suivis pendant une semaine. Malgré des conditions météorologiques initiales un peu délicates, le suivi a pu avoir lieu et donner des résultats intéressants. Ainsi, plus de **20 arbres gîtes différents, parfois de diamètre important**, ont été découverts avec l'observation de colonies (Murins de Bechstein, Barbastelles, Noctules communes), et même d'essaimage matinaux. Les territoires de chasse observés étaient très différents. Le plus souvent, ils étaient situés à proximité de l'arbre gîte qui était généralement un feuillu plus ou moins âgé. Des arbres gîtes de deux mâles ont aussi été découverts en boisement mixte résineux/feuillus.

La quasi-totalité des arbres gîtes ont été marqués et seront maintenus.

Des nouvelles des protections de sites à chauve-souris.

L'année 2011 a permis d'améliorer les connaissances. Le nombre de projets de protection concrète a sérieusement progressé ce qui est la vocation première du Plan d'Action piloté en Pays de la Loire par la LPO Anjou.

Ainsi, avec l'appui du PNR Loire-Anjou-Touraine, de la DREAL, de la Région des Pays de la Loire et de l'Europe (fonds FEDER), **plusieurs sites souterrains menacés par les dérangements hivernaux ont pu être clos.** Citons une cave cathédrale à plus de 300 chauves-souris à Doué-la-Fontaine et une ancienne carrière comparable, à Saint-Georges-du-Bois, sur lesquelles des grilles anti-intrusion ont été installées. D'autres sites sont également aujourd'hui à l'étude.

Une journée de protection a aussi vu le jour avec pour objectif d'améliorer la situation du maximum de colonies de mise bas de Grand Murin. Nettoyage de combles, aménagements d'accès aux églises et signatures de conventions ont ponctué ce chantier indispensable au maintien de ces fragiles colonies. Un remerciement aux bénévoles et tout particulièrement à Bernard Hubert pour son travail de préparation et ses avis éclairés.

Une typologie des milieux forestiers utilisés permettra d'émettre des préconisations pour les futures coupes de bois : **proposition d'îlots de vieillissement et de sénescence de très vieux bois, maintien de bois mort sur pied et au sol, maintien d'un sous-étage dense et d'essences diversifiées, formation des agents et maintien des arbres gîtes potentiels** (gros arbres à trous de Pics, petits hêtres à cavité montante...), **maintien de connections entre les différents secteurs du boisement...**

Ces deux radiopistages forestiers ont donc donné des résultats remarquables permettant de développer un argumentaire favorable aux chauves-souris, mais aussi à tout un ensemble d'espèces associées : Pics et autres oiseaux cavernicoles, insectes liés aux vieux bois, champignons... Ils n'auraient pu avoir lieu sans l'investissement des bénévoles, stagiaires et salariés, en particulier Yvon G., Philippe P., Manon P., David S. et bien d'autres.

Benjamin Même-Lafond

Enfin, les projets de protection réglementaire stricte par **Arrêté Préfectoral de Protection de Biotope (APPB)** de sites majeurs suivent leur cours : on espère que les premiers sites angevins aboutiront définitivement d'ici la fin de l'année après avoir passé la dernière étape administrative.

Remercions ici l'ensemble des partenaires, financeurs mais aussi propriétaires privés et collectivités sans qui ces projets n'auraient pu aboutir. Enfin, remercions les bénévoles et les associations « amies » (CORELA, CPIE Loire-et-Mauges) qui ont mis à disposition des moyens humains et qui s'impliquent localement dans ces projets.

La participation aux chantiers, ainsi que l'implication dans la signature de conventions ou la mise en place d'APPB sont ouvertes à tous les bénévoles désirant s'investir dans la thématique de conservation des chauves-souris.



Colonie de Grands Murins
(Photo David Sarrey)



Chiroptière remplaçant des grillages

Bientôt les suivis en souterrain des chauves-souris angevines.

Comme chaque hiver, nombre de bénévoles reprendront de décembre à février les chemins sombres et inquiétants des innombrables souterrains angevins si riches de leurs populations de chauves-souris. Une nécessaire coordination de ces comptages est assurée à nouveau cet hiver par la LPO Anjou. Cela permet à la fois de limiter le dérangement sur les sites en ne passant qu'une seule fois, de protéger les rapports parfois fragiles avec les propriétaires et d'assurer le minimum d'encadrement indispensable au regard des risques liés à la fréquentation du milieu souterrain (désorientation, effondrements...). *Envie de participer ? contactez nous.*



Pose d'une grille anti-intrusion sur mesure

Un réseau inégalé de colonies de Grand Rhinolophe et de Murin à oreilles échancrées

La mobilisation de bénévoles ainsi que les radiopistages ont permis cet été de découvrir plusieurs colonies de reproduction mixtes de Murin à oreilles échancrées et de Grand Rhinolophe. **Ces espèces, particulièrement menacées et exigeantes, ont installé leurs colonies sur au moins 6 communes voisines, principalement en bords de Loire aux alentours de Chalonnes-sur-Loire.** Au total, ces 6 colonies représentent au moins 2300 femelles de Murin à oreilles échancrées et 500 de Grands Rhinolophes sur un secteur d'approximativement 17 km sur 10 km ! Cette densité unique laisse dès lors présager la présence d'autres colonies dans la continuité : Loire vers l'Ouest ou vers l'Est, mais aussi Layon et autres cours d'eau proches. Mieux encore, les échanges entre plusieurs de ces colonies ont été montrés, laissant supposer un fonctionnement en réseau, et donc la nécessité de mener des actions de conservation et de suivi sur l'ensemble du réseau. **Cette découverte confirme la lourde responsabilité de notre région pour la préservation de ces espèces menacées en Europe.**

Benjamin Même-Lafond



Colonie de mise-bas de Murin à oreilles échancrées et de Grand Rhinolophe (photo David Sarrey)

Mayenne :

Au cours de cette année internationale de la chauve-souris, Mayenne Nature Environnement a poursuivi ses projets d'inventaires et de protection des chauves-souris dans le département de la Mayenne. La deuxième année du projet régional a permis de rechercher des colonies de mise bas à travers des prospections réalisées par les salariés, un stagiaire et aussi par des bénévoles au cours du week-end de prospection réalisé les 11 et 12 juin sur les communes du PNR Normandie-Maine.

Notons comme résultats intéressants, la **découverte de 2 colonies de Grand Murin, 2 colonies de Murin à oreilles échanquées et 1 colonie de Petit Rhinolophe**. Une étude spécifique sur le secteur de l'Erve démontre l'intérêt de la vallée par la présence de colonies de reproduction d'espèces menacées et patrimoniales.

Au total entre 2010 et 2011, ce sont **près des deux tiers du département qui ont été prospectés** (surtout les bâtiments publics pour lesquels il est plus facile d'avoir des autorisations d'accès).

Sarthe :

Retour sur les temps forts des prospections du CPIE Vallées de la Sarthe et du Loir de cet été :

- Un week-end de prospection a été organisé sur le territoire du Parc Naturel Régional Normandie-Maine autour de la forêt de Sillé-le-Guillaume et des Alpes mancelles. Dans ce secteur mal connu pour les Chiroptères, de nombreuses colonies de reproduction ont été découvertes notamment une importante nurserie de Grand Murin trouvée par radio-pistage ainsi qu'une petite colonie de Grand Rhinolophe.

- Des prospections de recherche de colonies de parturition ont également été entreprises sur 2 Communautés de communes du Sud-Sarthe. Recherches également fructueuses par la découverte entre autres de deux colonies mixtes Grand Rhinolophe/Murin à oreilles échanquées dont l'une des nurseries atteint 500 femelles



Noctule de Leisler capturée et équipée en forêt de Bercé (72)
(Photo Morgane Sineau)



Fabrication de gîte à chauve-souris à Saulges par MNE

Nous espérons en 2012, parcourir les communes manquantes afin d'avoir un état des lieux des **colonies de mise bas des chauves-souris en Mayenne**.

De plus, 2 nuits européennes de la chauve-souris ont été programmées à Laval et à Saulges, permettant ainsi de réunir 41 personnes. La nouveauté cette année a été **l'atelier de construction de gîte à chauves-souris** pour le plaisir des plus petits et des plus grands.

Claire Chatagnon



Accès à une nurserie de Grand Murin à Sillé-le-Guillaume (72)
(Photo Morgane Sineau)

Un radio-track en forêt domaniale de Bercé a également été organisé par le CPIE Vallées de la Sarthe et du Loir et l'ONF. Dans cette forêt d'environ 5000 hectares constituée à 2/3 de feuillus, tout était à découvrir sur l'utilisation par les Chiroptères de l'espace forestier. Six individus ont été équipés dont 3 Barbastelles, 1 Oreillard roux, 1 Murin de Bechstein et 1 Noctule de Leisler. Résultat : une vingtaine d'arbres-gîtes ont ainsi été recensés et de nombreux terrains de chasse identifiés !

Marek Banasiak

Vendée :

Sensibilisation

L'année de la chauve-souris a été l'occasion pour la LPO Vendée et Les Naturalistes Vendéens de faire de nombreuses soirées de sensibilisation et d'animations pour les scolaires. De mai à septembre, ce sont plus de 450 personnes, adultes et enfants, qui ont pu découvrir cet animal si mystérieux. Un grand merci aux communes (Mairies de Fontenay-le-Comte, Saint-Hilaire-le-Vouhis, La Chaize-le-Vicomte) et structures (ODDAS, CPIE sèvres et bocage, les écoles, etc.) qui nous ont accueilli.

Merci aussi aux bénévoles et aux salariés (Alain, Amandine, Arnaud, Benoît, Charles, Christian, Jean-Paul, Jean-Baptiste, Julien, etc.) sans qui cela n'aurait pu avoir lieu.

Etienne Ouvrard et Mélanie Laplace

Bilan du week-end de prospections naturalistes

Pour la 5^e année consécutive, la LPO Vendée et les Naturalistes Vendéens ont organisé les 7 et 8 mai derniers, un week-end de prospection "Chiroptères" et plus largement "mammifères" sur les communes suivantes : Les Essarts, Saint-Martin-des-Noyers, La Ferrière, La Merlatière, La Chaize-le-Vicomte, Boulogne et Dompierre-sur-Yon.

Cette opération entre dans plusieurs cadres d'études des chauves-souris : plan d'action sur les Chiroptères, mesures compensatoires éoliennes...

Par petits groupes, les communes ont toutes été prospectées en journée, notamment par des visites d'églises, de vieux bâtiments, de ponts et de tout autre lieu susceptible d'accueillir des Chiroptères. Ces inventaires ont permis de découvrir la seconde colonie de Grand Murin de Vendée, ainsi que deux colonies de Barbastelle d'Europe et des petites colonies de pipistrelles. Les séances de capture/relâcher ont permis d'attraper : Oreillard gris, Murin de Daubenton, Murin à moustaches, Pipistrelle commune et Pipistrelle de kuhl.

Toutes les données recueillies au cours de cette cinquième session vont pouvoir alimenter le projet d'atlas des mammifères des Naturalistes Vendéens.

Le dimanche matin, un petit groupe d'ornitho a pu également compléter le manque de données dans ce secteur pour l'atlas des oiseaux nicheurs.

Julien Sudraud



Groupe de bénévoles qui ont participé au week-end de prospection 2011

Une colonie de Grand Rhinolophe suivie à la trace en Vendée

Cette année encore, la LPO Vendée et les Naturalistes Vendéens ont réalisé une étude des territoires de chasse du Grand Rhinolophe par radiotracking. La colonie choisie pour cette étude est la colonie du Pin, située dans la commune de Montournais. Avec 300 femelles, c'est la plus grande colonie de Grand Rhinolophe connue des Pays de la Loire. La connaissance des terrains de chasse utilisés par la colonie doit permettre, d'une part d'améliorer la connaissance générale de l'espèce, d'autre part de savoir quels sont les terrains et corridors biologiques à protéger en priorité, pour assurer la pérennité de la colonie.

La première partie de l'étude a été réalisée en 2010 du 30 juillet au 3 août. Cette année, l'étude s'est déroulée plus tôt, du 10 au 14 juin 2011. La capture et le suivi des animaux ont pu avoir lieu grâce à la participation de bénévoles tout au long de la semaine. Cinq chauves-souris ont été équipées d'émetteurs (0,5 g), permettant de suivre leurs déplacements tout au long de la nuit.

Les bénévoles de la LPO et des Naturalistes Vendéens ont ensuite constitué des "équipes mobiles". Chaque équipe dispose d'un véhicule, d'un lot de cartes de la zone et d'un récepteur. Tous les soirs, le convoi quitte le camping en direction de la colonie. Puis nous nous postons en haut de la vallée, autour de la grange abritant les grands rhinolophes, antennes braquées vers celle-ci. Il s'agit dans un premier temps d'attendre que les animaux sortent de la colonie. Ensuite, tout va très vite, les chauves-souris filent à toute allure vers leurs terrains de chasse, à plusieurs kilomètres de là !

Il faut à tout prix éviter de perdre le signal de l'émetteur. Une fois le terrain de chasse atteint, la chauve-souris peut y rester quelques minutes, ou plusieurs heures. Là encore, il faut être vigilant, car elle peut subitement quitter son terrain de chasse pour en rejoindre un autre. Au petit matin, après s'être assuré que chaque chauve-souris est rentrée à la colonie, les bénévoles peuvent eux aussi rejoindre leurs tentes.

Merci aux 23 bénévoles qui ont participé à ce suivi. Sans eux, ce travail n'aurait pu être réalisé.

Jean-Baptiste Desbas (stagiaire LPO Vendée)



La biométrie et la pose d'émetteur lors de track chauve-souris
(photo Charles Martin)

Histoire d'un projet en Loire-Atlantique : Le Pont Béranger

En septembre 2005, la construction de l'échangeur au lieu-dit Pont-Béranger implique le démantèlement d'ouvrages chevauchant le ruisseau dit la Blanche sur la commune de Chéméré (44), dont un pont gallo-romain. Emmanuel Gouy, naturaliste et éco-paysagiste élagueur local, connaît à l'époque l'existence d'une colonie de Murin de Daubenton sur ce site.

Sa présence est alors signalée au Conseil Général de la Loire-Atlantique avant le lancement des travaux.

À cette époque, aucune structure associative chiroptérologique départementale n'existe sur la Loire-Atlantique. C'est ainsi que le Groupe Chiroptères Pays de la Loire répond à une commande du Conseil Général pour une prestation visant à la fois à réduire et à compenser l'impact de la construction de ce nouvel échangeur.

Emmanuel Gouy et Didier Montfort se sont assurés qu'aucune chauve-souris ne soit tuée durant le démantèlement, et ont suivi les travaux jusqu'en février 2006. Après, le projet avait été quelque peu oublié par l'association. Les travaux, quant à eux, ont évidemment abouti.

Trois ans plus tard, en 2009, à l'occasion du conseil d'administration destiné à restructurer l'association, le sujet est évoqué et le dossier repris en main par Laurent Gouret. Il était temps car M. Patrick Gastineau, chargé d'opération à la sous-direction des travaux au Conseil Général relance peu après l'association pour qu'elle finalise sa prestation malgré deux années de retard.



Des gîtes "René Boulay" et "Schwegler" sont acquis par l'association. Après repérage des sites favorables, ils sont installés le 1^{er} mai 2010 par Emmanuel Gouy, supervisé par Laurent Gouret et accompagné de Philippe Proux, François Stevant, Paul Luneau, Geneviève et François Diemert.

Les gîtes sont répartis de part et d'autre de l'échangeur. Quatre sont fixés à plus de 15 mètres de haut, dans des chênes bordant une prairie humide de fond de vallée. Quatre autres sont installés à plus de 5 mètres de haut, dans des frênes bordant un étang privé (avec l'accord du propriétaire bien entendu). Enfin 4 autres gîtes artificiels sont fixés sur les ponts cadres, au-dessus de l'eau.

Près de 2 mois plus tard, en juin 2010, Emmanuel Gouy et Didier Montfort contrôlent l'installation. Un gîte accueille déjà une pipistrelle.

L'année suivante, en juin 2011, Emmanuel enfile ses baudriers et contrôle à nouveau les 12 gîtes. À l'issue de cette deuxième année de suivi, aucune colonie ne semble s'être installée. La moitié des gîtes a cependant été occupée occasionnellement par des chauves-souris. Aucun modèle ne paraît pour le moment plus attractif qu'un autre.

Au Pont Béranger, poser ces modèles de gîtes semble plus opérationnel sur les arbres feuillus que sur les ponts. L'observation de plusieurs cas d'installation ou de tentatives d'installation d'oiseaux nicheurs annonce un risque de compétition pour l'occupation de ces gîtes.

Il n'est pas possible de savoir pour le moment si la disparition des ponts a été compensée par l'installation des gîtes. Emmanuel Gouy contrôlera à nouveau les gîtes en 2012. Tout accompagnateur sera le bienvenu.

Le Pont Béranger
(photo François Diemert)

Cependant, ce projet aura inspiré une initiative plus large du Conseil Général sur le dossier "ponts".

Ainsi, en octobre de cette année, Thomas Le Champion du GMB (Groupe Mammologique Breton) et Laurent Gouret ont rencontré les responsables du service de construction des ponts au sein du Conseil Général.



Pose de gîtes au Pont Béranger
(photo François Diemert)



Pose de gîtes dans des arbres de part et d'autres du Pont Béranger
(photo François Diemert)

Il ressortira de cet échange une sincère volonté de ce service d'être accompagné continuellement dans ses projets. Cet accompagnement permettra en effet d'intégrer le plus en amont possible d'éventuels aménagements favorables aux Chiroptères dans les futures constructions routières. Thomas Le Champion, qui œuvrait déjà auprès du service d'entretien des ponts du Conseil Général, sera aussi l'interlocuteur du service construction.

Laurent Gouret

ET POUR SE DÉTENDRE: LA PHOTO MYSTÈRE !



Photographie mystère !
Quelle est cette espèce ? La réponse dans le prochain numéro !

(Photo Morgane Sineau)

La Gazette des chiros n°7 novembre 2011

Ont participé à ce numéro :

Marek Banasiak, Loic Bellion, Claire Chatagnon, Jean-Baptiste Desbas, Bruno Gaudemer (mise en page et relecture), Laurent Gouret, Denis Lafage, Mélanie Laplace, Benjamin Mème-Lafond, Etienne Ouvrard (auteur et relecture), Jean-Paul Paillat (relecture), Philippe Proux, Julien Sudraud, Jean-Do Vrignault ...

Crédit photographique : François Diemert, Charles Martin, Louis-Marie Préau, David Sarrey, Morgane Sineau ...

Dessins et aquarelles : François Cudennec

Assemblée générale :

L'AG du GCPDL se tiendra le 19 novembre aux Landes-Génusson (85) en marge des Rencontres Naturalistes organisées par la Coordination régionale LPO.

Ces rencontres se dérouleront sur la commune des Landes-Genusson en Vendée à la Godelinière (environ à 1h de Nantes et d'Angers, 45 mn de la Roche et 2h de Laval et du Mans) ; (ou copier l'adresse suivante) : <http://maps.google.com/maps/ms?ie=UTF&msa=0&msid=208770719316925199503.0004af158809f747d12c3>

AG de 8h30 à 12h00

8h30 - 9h : Accueil café brioche Adhésion

9h - 10h30 : AG statutaire

10h30 - 11h : Pause

11h - 12h : "De la communauté française à la communauté européenne chiroptérologique"

Nous aurons le plaisir de suivre une présentation de Marie-Jo DUBOURG-SAVAGE sur son travail à "Eurobats", où elle nous représente à l'échelle européenne

12 h : Apéritif suivi d'un pique-nique amené par vos soins

Cf bilan moral dans l'éditorial et ci-dessous rapport d'activités et rapport financier.

Remarque : Imprimez le bulletin d'adhésion ci-dessous pour l'apporter rempli lors de l'AG Merci

**Groupe Chiroptères Pays de la Loire
Association à but non lucratif (loi
1901)**

Siège social :

Sauvegarde de l'Anjou

14 rue Lionnaise

49100 Angers

Courrier électronique :

contact@chauvesouris-pdl.org

Site internet :

<http://www.chauvesouris-pdl.org>

Le conseil d'administration est
composé de :

Collège individuel

- Laurent Gouret : Président
 - Julien Sudraud : Vice-Président
 - Marek Banasiak : Secrétaire
 - Gérald Larcher : Trésorier
 - Bruno Gaudemer : Trésorier adjoint
 - Philippe Proux
 - Erwan Guillou
 - Frédéric Touzalin
- Coordinateur régional :
- Benjamin Mème-Lafond
 - Membre d'honneur : Patrice Pailley

Collège associatif :

- Ligue pour la Protection des Oiseaux LPO Vendée, représentée par Etienne Ouvrard : Secrétaire adjoint
- Les Naturalistes Vendéens, représentés par Jean-Paul Paillat
- Ligue pour la Protection des Oiseaux LPO Anjou, représentée par Gilles Mourgaud
- Centre Permanent d'Initiation à l'Environnement CPIE Loire et Mauges, représenté par Loic Bellion
- Centre Permanent d'Initiation à l'Environnement CPIE Vallées de la Sarthe et du Loir, représenté par François Cudennec
- Groupe des Naturalistes de Loire - Atlantique GNLA (pas de représentant pour le moment)
- Mayenne Nature Environnement MNE, représentée par Claire Chatagnon et Clément Bouju

Rapport d'activités 2011

Voici les différents points du rapport d'activités 2011 du groupe Chiroptères Pays de la Loire qui seront développés lors de l'Assemblée Générale du 19 novembre 2011:

- Plan régional d'action chiroptères, bilan et perspectives ;
- Reprendre le rythme des réunions et le taux de participation au CA, ainsi que ce qu'on y a fait, reprendre les compte rendus des Conseils d'administration ;
- Programme Nathusius ;
- Site internet ;
- Structuration du GCPDL ;
- Le pont Béranger ;
- Capture ;
- Gazette des chiros.

Perspectives 2012

- Benjamin fait la proposition d'être le relais du plan d'actions en faveur des chiroptères (approbation, conventionnement, fiches annuaires, etc) ;
- Journée de formation avec terrain : détermination, orientation en cavité, recueil d'expériences ;
- Continuer de structurer le GCPDL ;
- Mettre le compte rendu de l'AG sur le site internet.

...

Bilan financier 2011

Recettes :

| | |
|---|--------------|
| - Adhésions individuelles : 31 adhérents | 31 x 5 = 155 |
| - Adhésions associatives : 8 associations | 8 x 30 = 240 |
| - versement Conseil général 44 | 300 |
| Total recettes | 695 € |

Dépenses :

| | |
|----------------------|----------|
| - Adhésion SFEPM | 40 |
| - cotisation MAIF | 100 |
| - coût site internet | 28,56 |
| Total dépenses | 168,56 € |

Bilan 2011 + 526,44 €

| | | |
|------------------------------|----------------|-----------|
| Situation de la trésorerie : | Livret bleu | 1172,92 € |
| | Compte courant | 929,54 |

Compte arrêté au 31/10/2011

Le trésorier : Gérald Larcher

Pour les adhérents, pensez à renouveler votre cotisation en imprimant ce bulletin :

Groupe Chiroptères Pays de la Loire

Adhésion :

Adhérer consiste à soutenir et participer, en tant qu'individu ou structure, au projet de l'association.

Je souhaite devenir adhérent du Groupe Chiroptères Pays de la Loire.

En tant qu'individu : 5 €

NOM : PRÉNOM :

Rue :

Code Postal : Commune :

Tél : E-mail :

En tant que structure : 30 €

Nom de la structure :

Rue :

Code Postal : Commune :

Tél : E-mail :

NOM : PRÉNOM : (du représentant)

Adresse de notre trésorier pour envoi de la cotisation : Gérald LARCHER, Les Grandes Corroyes, 49170 LA POSSONNIÈRE

Courrier électronique : contact@chauvesouris-pdl.org

Site internet : <http://www.chauvesouris-pdl.org/>