

LES CAUSES DE DISPARITION

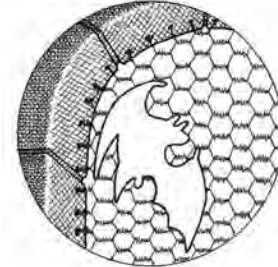
Elles sont nombreuses



Usage généralisé des pesticides

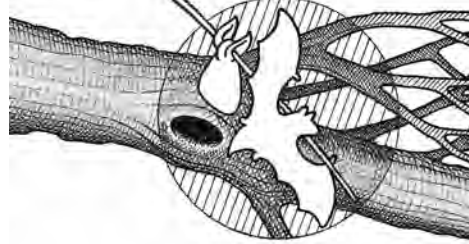


Dérangements dans les colonies



Accès aux gîtes supprimés

Arbres creux abattus,
arrachage des haies



BARBASTELLE

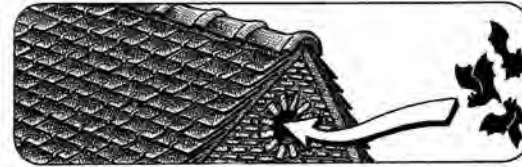
Facilement reconnaissable à son museau renfrogné et à ses oreilles jointives, la barbastelle est une espèce arboricole, en forte diminution en France. Le bocage des Pays de la Loire lui est favorable et notre région accueille des effectifs importants en hiver.



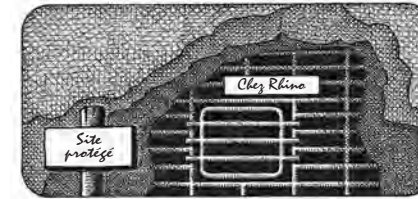
Je sucerais le sang !
Je m'accrocherais aux cheveux
des femmes. Je serais aveugle !
Je porterais malheur !
Quelles bêtises les hommes inventent !!



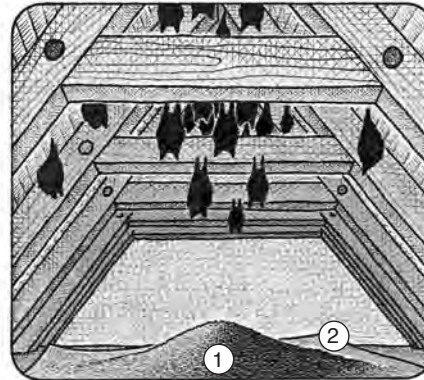
PROTECTION



Conservier, restaurer, créer des accès dans les bâtiments.



Protéger les sites



Aménager les combles pour l'accueil des colonies

- ① " Guano " de chauve-souris : bon engrais naturel pour jardin après maturation
- ② Bâche plastique



Poser des gîtes artificiels

Besoin d'un conseil, d'un renseignement ?

- Région : contact@chauvesouris-pdl.org
 Vendée : chiropteres@naturalistes-vendeens.org
 Maine et Loire : infos49@chauvesouris-pdl.org
 Loire-Atlantique : chauvesouris.info44@gmail.com
 Mayenne : chiro.mayenne@yahoo.com
 Sarthe : chiro.cpie72@ouvaton.org et cen.sarthe@espaces-naturels.fr

visitez notre site Internet à <http://chauvesouris-pdl.org>

Conception
et réalisation :



Illustrations :
Philippe
PÉNICAUD

Réédition 2011

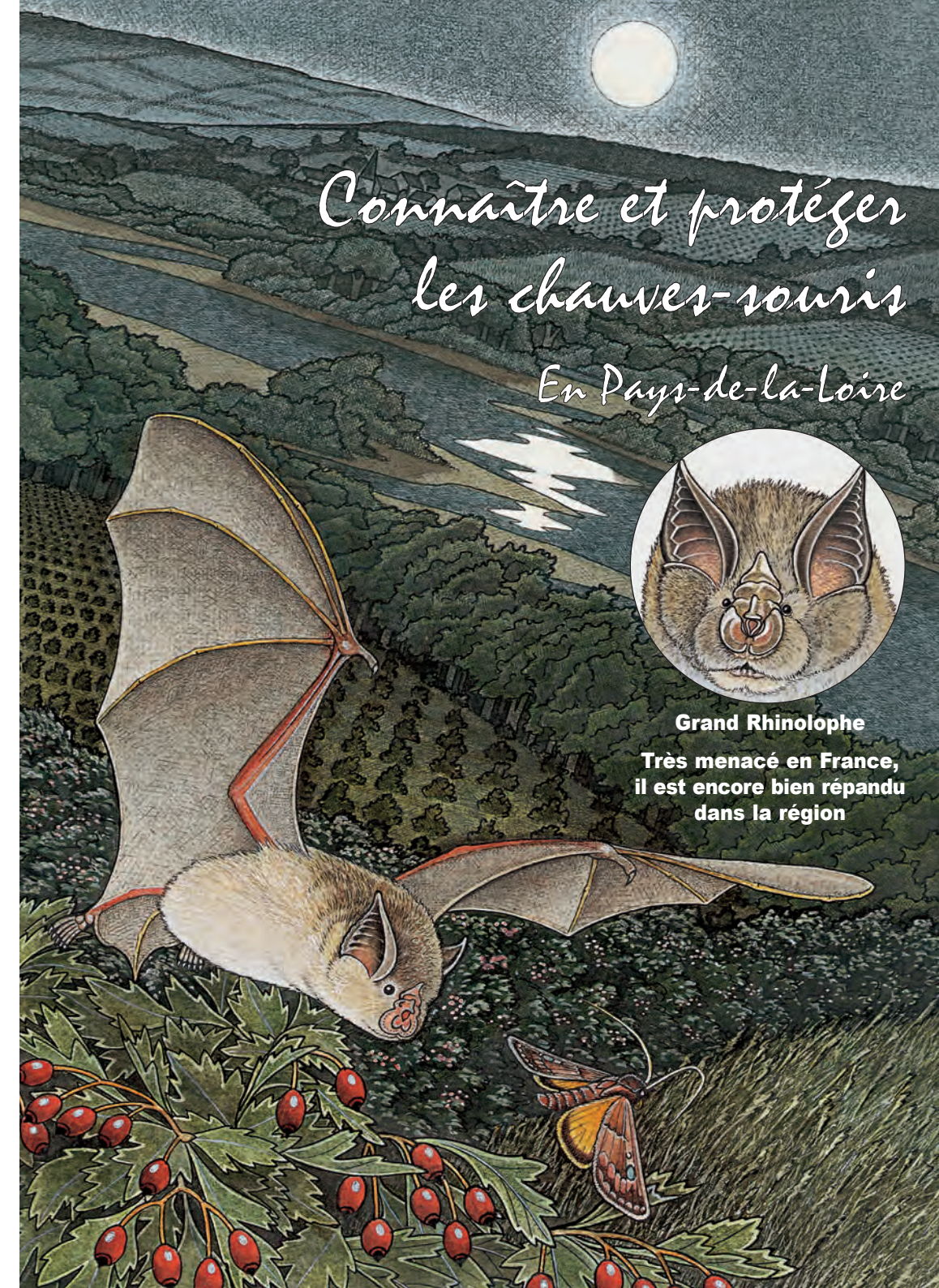


Imprimerie de Bretagne - Modak

Connaitre et protéger
les chauves-souris
En Pays-de-la-Loire



Grand Rhinolophe
Très menacé en France,
il est encore bien répandu
dans la région

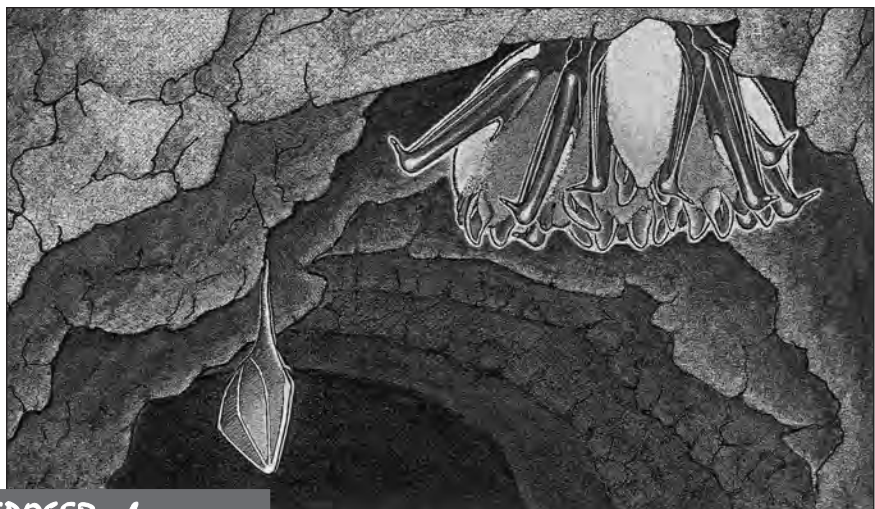




SE REPRODUIRE...un peu

Colonie d'oreillard dans une charpente

En automne, à l'arrivée dans les quartiers d'hibernation, les chauves-souris se rencontrent et s'accouplent, mais la gestation ne commence qu'au printemps. Chaque année, les femelles se retrouvent pour élever en commun leur seul jeune (nursérie). Elles se regroupent en colonies de reproduction dans un endroit chaud et calme. La nuit, les femelles partent chasser et reviennent régulièrement allaiter leur petit. Lorsque les jeunes sont indépendants, la colonie se disperse.



SE REPOSER...beaucoup

Petit Rhinolophe et Murins à oreilles échancrées

L'hiver est la période critique pour les chauves-souris. Elles s'installent dans des endroits tranquilles, à température constante. Ne les dérangez pas : chaque réveil leur fait consommer l'équivalent de 3 mois de réserves de graisses indispensables à leur hibernation. En léthargie, les rhinolophes s'enroulent dans leurs ailes pour se protéger du froid. Les murins se rassemblent en essaims compacts, ou s'abritent dans des fissures.

La vie des chauves-souris

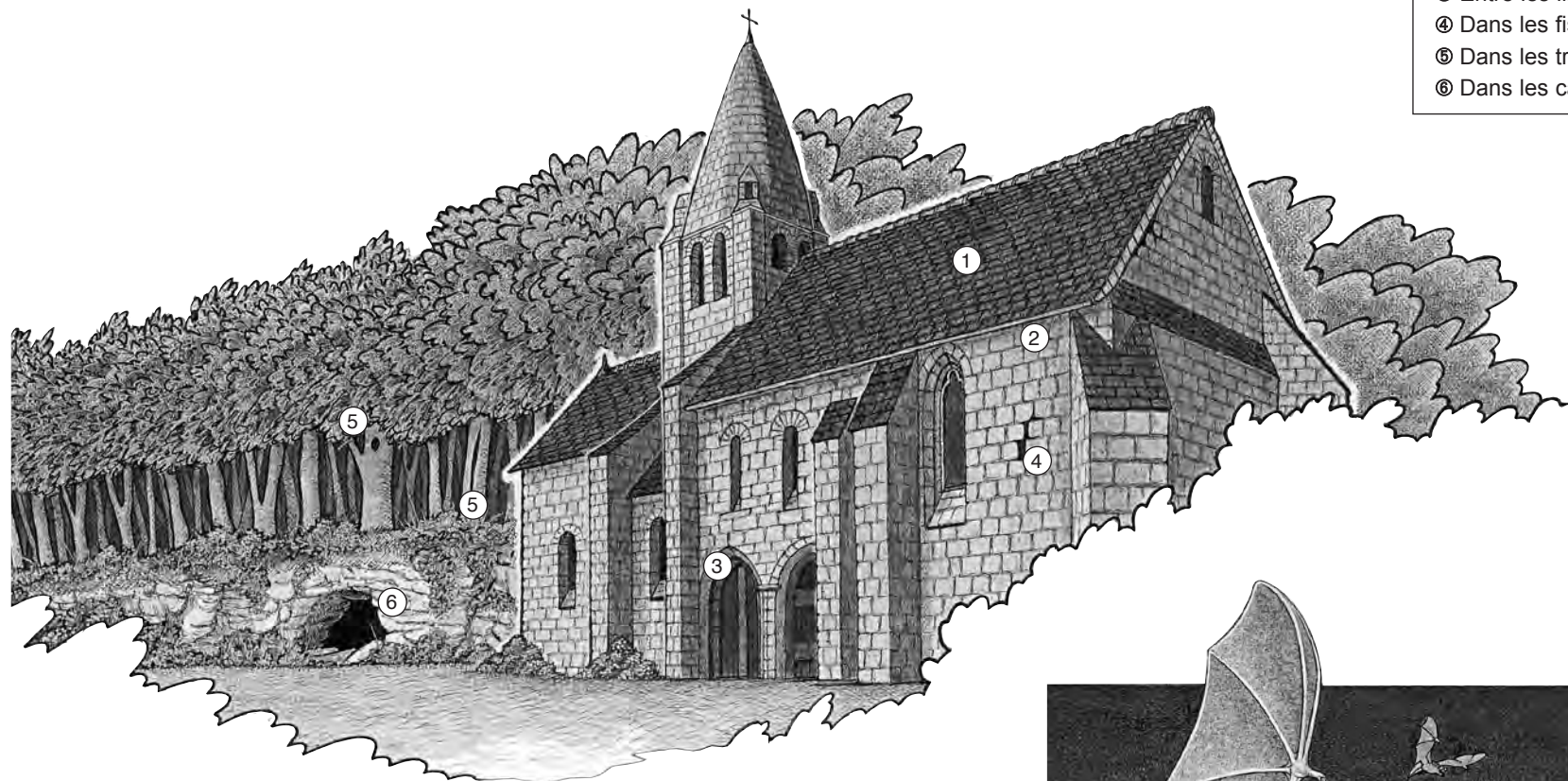
Les chauves-souris ne sont pas des oiseaux. Ce sont des **mammifères volants** (chiroptères, littéralement "qui volent avec leurs mains"), qui allaitent **chaque année un seul petit**.

Elles se nourrissent uniquement d'**insectes**. Elles s'endorment pendant l'hiver. Cette vie au ralenti leur permet de vivre très longtemps (record : 30 ans !). Les Pays de la Loire accueillent 18 espèces, toutes **protégées par la loi**. Pourtant, quelques espèces sont **proches de la disparition**.

TIMIDES, ON SE CACHE

La nuit, les chauves-souris chassent dans les milieux riches en insectes : marais, forêts, bocage, étangs, prairies naturelles. En journée, de nombreuses espèces se réfugient dans nos habitations. Vous pourrez les découvrir dans quelques sites privilégiés :

- ① Sous les tuiles faîtières ; dans les greniers et combles
- ② Sous les rebords de toit, de porche
- ③ Entre les linteaux des portes et des fenêtres
- ④ Dans les fissures de maçonnerie, les disjointements
- ⑤ Dans les trous des arbres ; sous les écorces décollées
- ⑥ Dans les caves, les grottes, les anciens blockhaus



Un groupe de Pipistrelles de Kuhl capture dans une rue de village les insectes attirés par les lampadaires

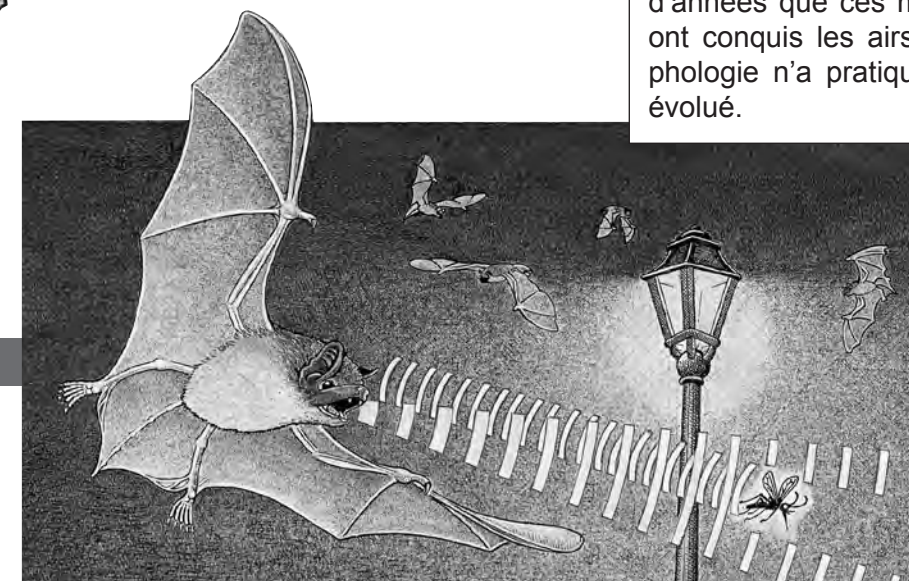
SE DEPLACER

Voler avec ses mains...

...c'est le pied !

Leurs ailes, formées d'une membrane de peau reliant leurs doigts extrêmement allongés permettent aux chauves-souris un vol souple acrobatique, pratique pour capturer les insectes.

Efficace : depuis 50 millions d'années que ces mammifères ont conquis les airs, leur morphologie n'a pratiquement pas évolué.



VOIR SANS ETRE VUES

Pour chasser la nuit, les chiroptères ont développé un sonar infailible et incroyablement perfectionné.

- ① Les chauves-souris émettent des ultrasons par la gueule ou les narines.
- ② L'écho est perçu par les oreilles. La proie instantanément localisée est prise en chasse.